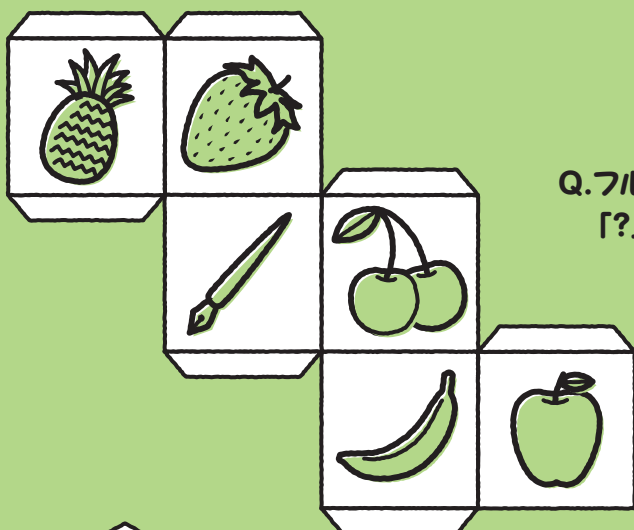
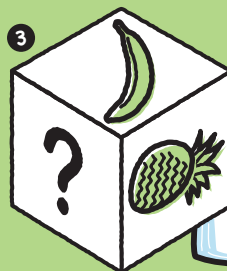
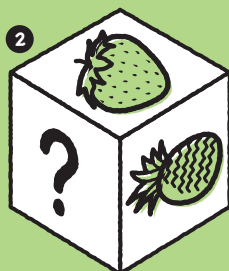
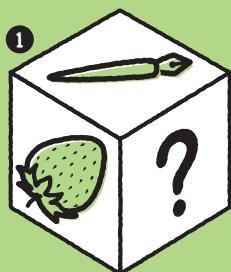


医療と介護の人と現場をコミュニケーションする[ホットライン]

hotline



Q.フルーツサイコロを作りました。
「?」には何が入る?



今回で300号だトン
♪I have a pen~
(こたえは編集後記に)



心の健康
日本の技に出会う旅

萩ガラス

身体の健康
旬を食べよう

春キャベツ

癒しの時間
花と触れあい心身を癒す

フラワーセラピー

hotline's EYE
医療と介護の現場レポート

群馬工場・サルバ『やわ楽パンツ』



Meets Japan

萩ガラス

Hagi glass



ひび割れが3年間、徐々に増えていくという内貫入グラス。ハンガリーにある技術で、日本で作っているのは同社だけです。使えば使うほど味が出てくる萩焼の伝統にも似ています。



萩切り子も復活。

より高品質なガラスにこだわる

左/一般的なガラスコップの成形風景(萩ガラス工房ではより高温で作るので、丈夫で傷がつきにくく、長持ちします)。

右/笠山は山頂に噴火口を持つ、標高112mの小さな火山。北長門海岸国定公園の中心で風光明媚。

●写真:萩市観光協会



萩ガラス工房は1992年、市内笠山で創業。残存する資料や治平の遺品などをもとに復刻品の製造から始めました。萩ガラス復活のスタートです。現在同社は地域性、オリジナリティを重視し、笠山でのみ産出される石英玄武岩を原料として1500℃で溶解して作る硬質ガラスにこだわっています。萩ガラス特有の優しいグリーンは、石英玄武岩でしか出せない色なのです。

社長(創業者)の藤田 洪太郎氏はセラミックの



JR西日本のTWILIGHT EXPRESS 瑞風に切り子グラスが採用されました。

●写真:JR西日本

萩ガラス工房有限会社
住所:山口県萩市大字椿東越ヶ浜1189-453
TEL:0838-26-2555 <http://www.hagi-glass.jp/>
代表:藤田 洪太郎
※ショールームでの販売やガラス製造の見学、体験ができる教室を行っています。

日本の夜明けを感じながら世界遺産を歩こう!

長崎県の軍艦島などを構成資産に含む世界文化遺産「明治日本の産業革命遺産」(2015年登録)に、萩から5つの資産が登録されました。まずは一つ目の(松下村塾)で吉田村松陰と若い志士たちのエネルギーに想いをはせ、同じく登録された(萩城下町)を歩いてみてはいかが? その他には萩(長州)藩が1856年に鉄製大砲の鑄造を目指して建造した(萩反射炉)、(恵美須ヶ鼻造船所跡)、(大板山たたら製鉄遺跡)が登録されています。また萩は年間250種類もの魚が獲れ、新鮮な旬の地魚料理も魅力。陶芸ファンには萩焼。見学、体験もできます。



萩反射炉



松下村塾



萩焼

●写真:萩市観光協会/ガラス商品撮影:樋木雅美



焼き抜き蒲鉾 遠火でじっくり時間をかけて焼き上げます。独特のプリプリとした弾力とつややかな表面が特徴。江戸時代中期からの伝統技法で、職人の技が光ります。



美しい白壁が続く城下町(菊屋横町)。高杉晋作の誕生地があります。

幕末の志士の熱い想いが 伝説のガラスとともに蘇る

幕末の息吹が残る山口県萩市。同市の萩ガラス工房(有)では150年前に途絶えた銘品「萩ガラス」を復活させ、質の高いガラス製品を作っています。幕末の志士たちも愛した萩ガラスの輝きが、熱い想いととも蘇ります。

「萩焼は知っているが、萩ガラスというのは聞いたことがない」ほとんどの人がそうではないでしょうか。実は萩でガラス工芸品が作られていた時期は1860〜1866年と、きわめて短期間で、その後は消滅してしまっただけです。

図り、洋式軍艦を建造しました。そして、硝子製造も始めたのです。最初は化学研究のためのフラスコやビーカーを作る目的だったようすが、次第に食器や酒器などが作られるようになりました。江戸や大阪から呼び寄せた優秀な硝子職人の技術に治平の化学知識が加わって、できたガラス品の出来栄は実に素晴らしく、天皇や公家への献上品にも使われました。大変喜ばれたそうです。しかし1866年、ガラス工場が焼失、また治平がその年の暮に急逝するといふ不幸も重なって、萩ガラスはその歴史を閉じてしまったのです。

萩ガラスが生まれた時代は、まさに幕末の動乱期。萩は長州藩の藩庁で、近代日本の建設に貢献した多くの歴史に残る人物を輩出した。長州藩が維新で新政府樹立の中心となっていく一方で、藩は積極的に洋学による新知識、新技術を採用し、産業の近代化も進めていきました。その旗振り役が、中嶋治平(1823〜1866年)です。治平は長崎で化学や医学を学んだマルチ科学者。近代医学や製鉄、蒸気機関技術の導入を

その治平の情熱に感動し、現代に復活させたのが、萩ガラス工房有限会社なのです。



萩ガラスは志士たちも愛用。写真は高杉晋作と愛用グラス。(復刻品/写真:萩ガラス工房)



春キャベツのえびあんかけ

色鮮やかなキャベツとえびの中華風あんかけ。

春キャベツの香りとえびの香りが食欲をそそります。

材料(2人分)

春キャベツ	200g
えび	殻付き200g
しょうが(みじん切り)	大さじ1
サラダ油	大さじ1
A だし汁250cc	
水	250cc
中華ピヨン	小さじ1
薄口しょうゆ	大さじ1
酒	大さじ1
みりん	大さじ1
塩・こしょう	少々
B 水溶き片栗粉	
片栗粉	大さじ1
水	大さじ2
ごま油	小さじ1

- 1 えびは背わたと殻を取り、片栗粉と塩少々を入れた水で洗ってよくすすぐ。水気をふき取り1~2cmに切る。
- 2 キャベツを大きめに切り、深めの皿に入れ、塩とサラダ油を少々かけラップをしてレンジで4~5分(500W)加熱する。
- 3 フライパンに油を熱し、みじん切りにしたしょうがを弱火で炒めて香りを出す。(1)のえびを加えてさっと炒め、Aを加えて沸騰したらBでとろみをつける。火を消し、好みでごま油をまわしかける。
- 4 (2)に(3)をかけていただく。



監修・料理
小菅 陽子 先生

料理研究家、女子栄養大学生涯学習講師。フランス、オーストリアで製菓、料理を学ぶ。現在「美と健康の料理教室」と「お菓子教室」を主宰。寒天や海藻のセミナー、TV出演他アンチエイジング料理に力を入れた料理本など著書多数。



旬を食べよう 春キャベツ



一年中見かけるキャベツですが、特に春先から並び始めるのが「春キャベツ」。「新キャベツ」とも呼ばれます。普段出回っているものに比べ、葉が柔らかく、中まで黄緑色で巻きが緩いのが特徴です。キャベツは紀元前からヨーロッパで作られ、ギリシャ・ローマ時代は胃腸薬あるいは健康食として用いられていました。キャベツに含まれるビタミンUが消化器系に効果的に働くからで、日本でもこれを主成分とした胃腸薬が発売されています。日本には幕末に伝えられ栽培が始まりましたが、ほとんどはレストラン、外国人家庭向けで、需要が高まったのは戦後の洋食ブームによってでした。柔らかくみずみずしい春キャベツは料理の幅を広げてくれます。



イチゴのマフィン

旬のイチゴを使ったスイーツはいかが？

材料(4個分)

小麦粉	50g	イチゴ(生地用)	2~3個
砂糖	50g	イチゴ(仕上げ用)	4個
卵	1個	生クリーム	100cc
無塩バター	30g	砂糖	大さじ1
レモンの皮(すりおろし)	1個分	ミントの葉	適宜

- 1 ボウルに小麦粉と砂糖をふるい入れる。
- 2 (1)に卵を入れ、なめらかになるまでよく混ぜる。
- 3 バターを小鍋で溶かし、熱いうちに(2)と混ぜる。
- 4 すりおろしたレモンの皮とつぶしたイチゴを混ぜ合わせ、10分ほど寝かせる。
- 5 カップに入れ170度のオーブンで15分焼く。
- 6 (仕上げ)生クリームに砂糖を加え、クリーム状になるまで泡立て、(5)がさめたら上に絞る。イチゴとミントの葉を飾る。



医療と介護の現場レポート

NOW & FUTURE

4月発売

いつまでも、健康で、いきいき
新感覚のやさしい、
らくらくパンツが新登場！

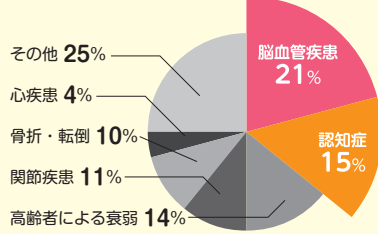
脳血管疾患と認知症が、
要介護を引き起こす2大要因

高齢者にはいつまでも健康で元気に
過ごしていただきたいもの。厚生労働
省の調査では、介護が必要となる原因
の一位が脳血管疾患、次いで認知症と
なっています。

脳血管疾患の後遺症が残った場合、
重度では寝たきり状態となり、また
軽・中度でも片足状態が見られるよ
うになるため、使用する排泄ケア用品
は、パンツのはき替えが困難でパンツと

要介護者等の介護が
必要となった主な原因

厚生労働省
「国民生活基礎調査(平成22年)」



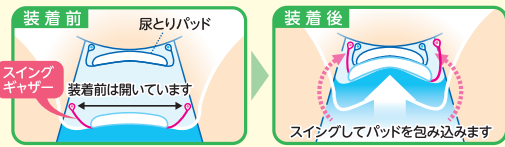
尿とりパッドの併用が求められます。
認知症の場合はパッドをトイレで流
してしまふことがあり、併用が難し
く、パンツにも安心できる吸収量(最
低2回分)が必要となります。

はじめてのはき心地、
全方向フィットで安心

白十字(株)から新登場の「サルバ
やわ楽パンツ」は、**新開発全方向フィット**
トのらくらく設計で、**前面はゆった**
リフィット、**背面はびったりフィット**、
おなかとお尻をやさしく包みます。

また新採用の**スイングギャザー**は、
装着と同時にギャザーがスイングして
立ち上がり、パッドをギャザー内に安
定させ、しっかりと包み込みます。よ
りモレにくい構造で安心です。

やわ楽パンツの発売で、同社の商品
ラインアップは排泄ケアのあらゆるス
テージに対応したものとなりました。



左から)サルバ うす型 やわ楽パンツ M-Lサイズ 12枚入/24枚入/34枚入(2017年4月発売)
●サルバ うす型 やわ楽パンツ L-LLサイズ 11枚入/22枚入/30枚入(2017年4月発売)
●サルバ うす型 やわ楽パンツ S-Mサイズ 13枚入/26枚入(2017年6月発売)



INFORMATION

新工場から新製品
『やわ楽パンツ』が4月発売

この春、群馬県伊勢崎市に白十字の
新工場が竣工いたします。当社は医療
の現場に携わる衛生材料のメーカーと
して、人にやさしいを第一に考えた
機能と高い品質管理、そして、使用し
ただけの製品づくりに邁進してま
いりました。『やわ楽パンツ』はそうし
た当社新工場での製造第1号の新製
品です。当社が自信を持って送り出す
『やわ楽パンツ』を、
お試しください。

伊勢崎市宮郷地区 新工場

群馬工場技術部 古本 義典

群馬第三工場(新工場)からの眺め

伊勢崎市西部にある新工場から周りを見渡すと「上毛三山」と呼ばれ県民に親しまれている赤城山、榛名山、妙義山を一望することができます。みなさんも春めく陽気に誘われて自然豊かな上毛三山に出かけてみてはいかがでしょうか。

【表紙クイズのこたえ: ①パイナップル・②アップル・③ペン】

癒しの時間

フラワーセラピー
花と触れあい
心身を癒す



フラワーセラピーは、花と触れあうことを通じて心身をリラックスさせ、
ストレスや疲れ、悩みなどを解きほぐしてくれる癒しの効果があります。

POINT

1

短く切ったピンクのバラを、球形のフローラルフォーム(吸水性スポンジの花受け)の形に添って挿していきます。色のグラデーションを活かし、ピンクの濃淡をバランスよく分散させてください。



2

この時期に出回り始めた水色のブルースターをアクセントに。パステルピンクの中の淡い水色が、全体を柔らかいロマンティックな印象にまどめます。



パステル調の小花たちが、
春の息吹を感じさせます。



ブルースター

3~12月に咲く多年草の花。青い5枚の花びらがまさに星のようです。結婚式のラッキー花や西洋では男子の誕生を祝うラッキーカラーとして贈られています。花言葉は「幸福な愛」「信じあう心」。水色には心の開放、誠実さ、優しさをもたらす効果があります。

春の確かな到来を感じる時期。
パステルカラーの小花でつくる
イメージは、うらかな朝のやさ
しい陽射しを思わせます。淡い
ピンクのスプレーバラに囲まれ、
水色のブルースターが陽気な春の
気分を唄います。長かった冬から
解放された喜びが伝わってきます。
一つひとつの花に想いをはせて、
アレンジメントしましょう。



監修
アレンジメント
内田 順子 先生

花と心理学を融合した「フラワーセラピー」の第一人者。フラワーセラピストの育成に取り組んでいる。著書に『お花を飾る習慣が子どもを育てる』(中経出版)、『恋がかなうハッピー花セラピー』(メディアファクトリー)など。



白十字facebook公式
キャラクター:こっぴん

今月のつれづれ 79



白十字

業務用

ジアワイパー0.1

次亜塩素酸ナトリウム0.1%の環境清拭用ワイパー

調合済薬剤を注ぐだけ

次亜塩素酸
ナトリウム0.1%
調合済



薬剤ボトル



不織布ボトル



パッケージの中に
2つのボトルが
入っています



70枚入

用途

人の手が触れやすい高頻度接触面の除菌に
テーブルやドアノブ・ベッドサイドの除菌
汚染された環境表面の清拭に
トイレなど汚物が付着した箇所など

ポイント1 薬剤は調合済です。

ポイント2 薬剤を注ぐだけで、すぐに使えます。

ポイント3 薬剤含浸後は約2週間濃度が保てます。