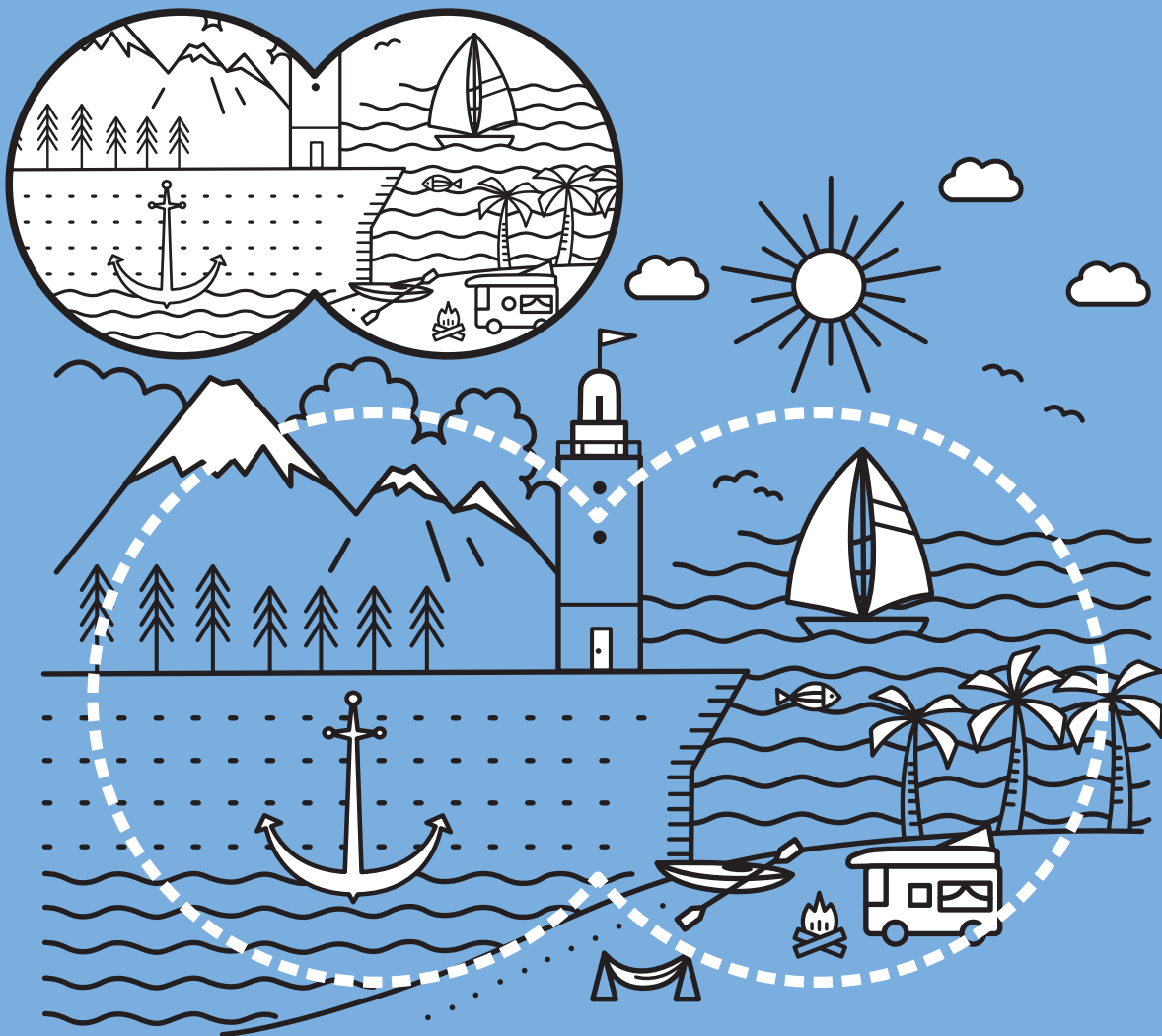


医療と介護の人と現場をコミュニケーションする[ホットライン]

# hotline



心の健康

日本の技に出会う旅

## 有田焼

身体の健康

旬を食べよう

パプリカ

癒しの時間

花と触れあい心身を癒す

フラワーセラピー

hotline's EYE

医療と介護の現場レポート

FCキズ処置シリーズ

Q.夏本番! 海へキャンプに来たけど……

風景がどこか違う?

双眼鏡で見た風景と7つ違いがあります。

(こたえは編集後記に)

日本の技に出会う旅

# 有田焼



Meets Japan

# Aritayaki



成形、施釉、絵付、焼成などを全て分業で行う技法が特徴。写真は釉薬の上に発色豊かな色を使って絵柄を入れる様子です。



飾皿 金彩花模様

組みを行うアリタポーセリンラボ。1804年創業の窯元です。元々はハレの日に使われるものだった有田焼。それを日常使いすることで、「毎日の食事をハレの機会に」と考え、伝統文様を現代の生活スタイルに合わせてようと提案し続けています。「今後は欧州だけでなく北米などにも展開し、食器だけでなく美術品としての魅力発信にも務めたい」と広報担当・久家郁子さん。400年前と変わらず、今も世界中に影響を与え続ける有田焼なのです。

## 世界を震撼させた日本最古の磁器

日本初の磁器として、江戸時代初期に誕生。その斬新なデザインは、ヨーロッパ諸国にも多大な影響を与えたとされています。

その起源は、文献によれば江戸時代初期。17世紀始めに誕生した、日本最古の磁器と呼ばれるのが、400年以上の歴史を持つ有田焼です。

石の産地として栄えてきた有田。佐賀藩主の鍋島直茂は、朝鮮出兵からの撤退時に多くの朝鮮陶工を日本に連れて帰ってきましたが、その中の一人、李參平が有田東部の泉山で良質の磁石を発見し、その素晴らしさに心打たれ、陶磁器を焼いたのが最初だと言われています。

有田焼について特筆すべきは、海外に与えた影響です。1650年代には既にヨーロッパの国々に輸出され始めたとされています。初代柿右衛門により確立された色彩豊かな色絵技

法に、多くのヨーロッパの人たちは虜になったようです。当時のヨーロッパのデザインに多大な影響を与えたとされるのにも納得です。

有田焼と伊万里焼は、実はほぼ同義だと言われます。かつては有田の地で作られた磁器は、川を下り伊万里港から国内外へ出荷されていました。港の名が書かれた札を見て、特に海外の人たちは有田焼のことを「IMA RI」と呼んで親しんだと言われるのがその由来です。100年程前によく鉄道が敷かれ、有田からの出荷ができるようになって以来、有田ブランドの名は瞬く間に国内に広がりました。

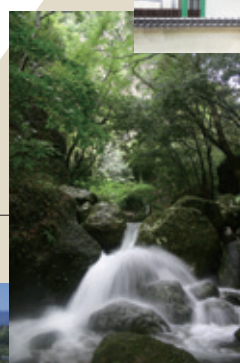
現代の生活に合わせた試みも有田の技術・技法を有田で引き継いでいく。その思いで様々な取り組み



有田の発展を支えた陶工たちに感謝を捧げる「先人陶工感謝祭」にあわせて開催される有田夏祭り。20年以上続く夏の風物詩は、毎年7月末に行われています。



陶磁器を買い付けにきた外国商人のための宿泊・接待施設として1876年に建てられた有田異人館。有田と海外との繋がりを知る事ができる貴重な施設です。



春は桜が、夏は鮮やかな緑が、秋には紅葉が美しい竜門峡。「水源の森百選」にも選ばれた清らかな水は、地酒にも使われています。



江戸時代の有田焼はもちろん、九州各地の陶磁器が収集・展示された佐賀県立九州陶磁文化館です。

●写真：有田観光協会



約200年続く窯元として、若い職人も含めた40名以上の職人を抱えています。有田では最大規模の工場です。  
●写真：アリタポーセリンラボ <http://www.aritaware.com/>

## 伝統的な街並が続く世界に誇れる風情のある町

世界に誇る日本の伝統工芸を生み出した町というだけあり、有田駅を拠点に少し歩けばその歴史が感じられる様々なものに触れることができます。文政11(1828)年の大火などの災禍を乗り越えた伝統的な街並は、今でも世界中から多くの人々が訪れて止みません。有田駅周辺だけでも美術館や資料館は多数存在し、実際にろくろ体験や絵付け体験ができる工房も多くなっています。



# パプリカチキン

クリーミーでさっぱり。サワークリームで煮込んだハンガリー風パプリカチキンをパセリライスで。

## 材料(4人分)

鶏もも肉	2枚(450g)
玉ねぎ	2個
マッシュルームまたはしめじ	200g
パプリカ	1/2個
ピーマン	1個
サラダ油	大さじ1
小麦粉	大さじ3
パプリカパウダー	大さじ1
ブイヨン	400cc(水400cc固形ブイヨン1個)
塩	小さじ1
こしょう	少々
サワークリームまたはヨーグルト	50g
〈パセリライス〉	
米	2カップ
バター	10g
パセリ(みじん切り)	大さじ2

- 1 鶏肉は皮と脂肪を取って1枚を3~4等分に切り、塩・こしょうをしておく。
- 2 玉ねぎは薄切りにする。マッシュルームは1個を2等分に切る。パプリカとピーマンは2~3cm幅に切る。
- 3 深めのフライパンにサラダ油半量を熱し、強火で鶏肉の表面を焼き、取り出す。
- 4 残りのサラダ油を足し、玉ねぎをやわらかくなるまで炒める。パプリカ、ピーマン、マッシュルームを加えてざっと炒め、小麦粉、パプリカパウダーを加えてよく炒める。
- 5 ブイヨンを少しずつ注ぎ入れ、煮立ったら(3)を加え、ふたをして約5分煮込む。
- 6 塩・こしょうで味を整え、最後にサワークリームを加えて仕上げる。
- 7 温かいご飯にパセリ・バターを混ぜ合わせ、(6)と一緒に盛り付ける。



監修・料理  
小菅 陽子 先生

料理研究家。女子栄養大学生涯学習講師。フランス、オーストリアで製菓、料理を学ぶ。現在「美と健康の料理教室」と「お菓子教室」を主宰。寒天や海藻のセミナー、TV出演他アンチエイジング料理に力を入れた料理本など著書多数。

小菅先生の新刊が出ました。『焼くだけ&ちょっと塗るだけNaked Cake』(小学館)。最近、欧米で話題のちょっとおしゃれなNaked Cakeを紹介します。

## スイカとマンゴーの練乳ゼラート

旬のフルーツをソフトな口当たりのゼラートで。

### 材料(4人分)

スイカ(こだま)	1/2個分(350g)	練乳	大さじ4 各1
アップルマンゴー	1個(350g)	レモン汁	小さじ2 各1

- 1 スイカ、練乳(大さじ4)、レモン汁(小さじ2)をフードプロセッサーに入れてなめらかなピューレにする。マンゴーも同様に、練乳(大さじ4)、レモン汁(小さじ2)を入れてなめらかなピューレにする。
- 2 (1)を冷凍庫で固める(4~5時間)。
- 3 (2)をフードプロセッサーに入れ、なめらかにしてガラス容器に盛り付ける(やわらかくなり過ぎないようにする。やわらかくなり過ぎたら再度冷凍庫へ)。  
※スイカ、マンゴーの甘さにより練乳やレモン汁を加減する。



身体の健康

paprika

# 旬を食べよう パプリカ



パプリカはコロンブスが中南米から持ち帰り、ヨーロッパで栽培されるようになりました。ナス科トウガラシ属の仲間で、名前もベッター(レッドペッパー=唐辛子)からつけられたようです。栽培に熱心だったのはハンガリーで、品種改良も盛んに行われました。パプリカはハンガリーの国民的食材で、さまざまな料理に使われています。ピーマンを大きくした印象のパプリカですが、ピーマンより肉厚で甘みがあり、ビタミンCを多く含んでいます。一年を通して見られますが、実は今が食べごろの夏野菜。色も赤、黄、橙色とカラフルで、サラダや炒め物に彩りを与えます。





急なすり傷、切り傷に簡単に処置保護できる「FCキズ処置シリーズ」。人気アニメとのタイアップキャンペーンが6月1日から開始されました。その対象商品をご紹介します。

## hotline's EYE

医療と介護の現場レポート

NOW & FUTURE

海に、山に、屋外レジャーに「FCキズ処置シリーズ」銀魂キャンペーン実施中！

医療品質を備えた家庭用救急用品

「FCキズ処置シリーズ」。今年もレジャーシーズンの到来に合わせて、人気アニメ「銀魂」とタイアップしたプレゼントキャンペーンがスタートしました。



### FC防水ワタタッチパッド (しっかり防水タイプ)

防水性のある透湿フィルムの採用により、発汗によるムレを軽減し、傷口を水から守って保護します。(S/M/L/お徳用(各サイズ))  
一般医療機器 救急絆創膏  
販売名:FC防水ワタタッチパッド



### FC高吸収ワタタッチパッド (しっかり吸収タイプ)

ワイドなパッドとふんわりコットンで、広い範囲の擦り傷や出血を伴う創傷面の血液・分泌液をしっかりと吸収、やさしく保護します。(S/M/L)  
一般医療機器 救急絆創膏  
販売名:FC高吸収ワタタッチパッド



### FCワタタッチパッド (通気性重視タイプ)

通気性の高いメッシュ状粘着シートの採用により、ムレを軽減し、傷まわりを快適に保護します。(S/M/L/お徳用(各サイズ))  
一般医療機器 救急絆創膏  
販売名:FCワタタッチパッド



### FCモイストヒーリングパッド **新商品**

湿潤療法(モイストヒーリング)とは、患部を乾燥させず湿潤環境に保つ治療方法。自然治癒力がアップし、新しい皮膚が早く、きれいに再生します。(S/M/L)  
管理医療機器 家庭用創傷パッド  
販売名:モイストジェルケア



### FC防水フィルムフリーカット

好みのサイズに切って使う透明防水フィルム。保護材をしっかりと固定し水の浸入を防ぎます。(M/L)



### FCワタタッチ包帯

手でカットでき、包帯どうしをぴったりくっつけます。高い伸縮性でやわらかくフィットします。(S/M)



### FCステラーゼ

医療現場でも使用されている滅菌ガーゼ。使いやすい個包装タイプです。(S/M/L/LL/お徳用(S/M/L))  
一般医療機器 医療ガーゼ  
販売名:白十字折りガーゼ滅菌済

※上記商品は、ドラッグストア、薬局、薬店等で、お求め下さい。

### 白十字ホームページ キャンペーンサイト

<http://www.hakujuji.co.jp/special/gintama2017/>



スマートフォンのバーコードリーダーからも見れます。

### 編集後記

毎年恒例、今年も傷処置タイアップキャンペーンが始まりました。銀魂とのコラボ賞品やコラボ企画をご用意しています。是非、ホームページをチェックしてみてください！

### 【表紙クイズのこたえ】

①木の数②灯台の入口③カモメの数④ヨットの帆の柄  
⑤魚の向き⑥ヤシの木の葉⑦キャンピングカーの窓の形



2017  
8月31日  
まで

キャンペーン  
期間



(C)S/STDBA

シンプルな色の組み合わせで、爽やかな清涼感を演出します。

癒しの時間

フラワーセラピー

花と触れあい  
心身を癒す



フラワーセラピーは、花と触れあうことを通じて心身をリラックスさせ、ストレスや疲れ、悩みなどを解きほぐしてくれる癒しの効果があります。

### POINT 1

手頃な大きさの白いシンプルな容器にフローラルフォーム(吸水性スポンジの花受け)をセットし、白いユリ(オリエンタルリリー)からアレンジしていきます。大きく開花したときをイメージしながら、高さを変えて位置を決めていきましょう。

### 2

ビバーナム(グリーンボール)とアンズリウム(グリーン)を、ユリの周囲に花よりやや低めに挿していきます。2つ切りしたライム、あるいは丸ごとのライムを容器の周りに置いてみましょう。涼しさと呼ぶアレンジとなります。



監修  
アレンジメント  
内田 順子 先生

花と心理学を融合した「フラワーセラピー」の第一人者。フラワーセラピストの育成に取り組んでいる。著書に『お花を飾る習慣が子どもを育てる』(中経出版)、『恋がかなうハッピー花セラピー』(メディアファクトリー)など。

1年も半ばが過ぎ、待ちに待った暑い夏の到来です。今年はどうやら？体調の管理を十分に、思いっきり、楽しんでください。

陽射しの強い外から帰ったときに、さわやかに迎えてくれる白とグリーンとのシンプルな組み合わせ。存在感のある真っ白いユリを、グリーンとアンズリウムとアンズリウムが寄り添うように支えます。周りに置いたライムが清涼感を醸し出します。



ユリ(オリエンタルリリー)

ユリは世界に約130品種が分布しており、日本のヤマユリなどから作られたのがオリエンタルリリー(オリエンタルハイブリッド)です。有名なのは白い大輪のカサブランカ。白いユリは聖母の象徴としてマドンナリリーとも呼ばれ、花言葉は「純潔」「威厳」で、「純潔」はユリ全体を指す花言葉でもあります。



# やわ楽<sup>やわらく</sup>パンツ、誕生。

この「はき心地」、お見知りおきを。

白十字さんからね、

新しい大人用おむつが出たんです。

名前は「サルバやわ楽<sup>やわらく</sup>パンツ」。

年を重ねると、おなかが大きくなって、

お尻は下がってきますよね。

それに合わせてこのパンツは、

おなかとお尻はゆったり。

でも、肝腎なところはぴったりと。

だから、モレにくいのに、

座っても苦しくならない。

楽なはき心地なんですって。

えっ？はいてみなきゃわからない？

そう、おっしゃる通り！ぜひお試しを！

お悩みの方に、きつとおあつらえ向きですよ。

六代目三遊亭田楽



白十字の  
大人用おむつ

おなかとお尻は  
優しく包み

ゆったりフィット

モレやすい背中  
まわりと下腹部は

ぴったりフィット



さらに

どんなパッドもしっかり固定。

素肌と同じ弱酸性素材で、肌に優しい。

サルバやわ楽パンツ  
新発売



白十字お客様相談室 0120-01-8910 [9:00~17:00 土・日・祝日を除く]

やわ楽体感Wキャンペーン実施中 7月31日(月)まで

※キャンペーンのお問い合わせ先 サルバキャンペーン事務局

0120-48-5550 [10:00~17:00 土・日・祝日を除く]



白十字